

# A Szakadati löszgyepek (HUDD20022) Natura 2000 terület fenntartási terve

A terv készítésében részt vettek:

Farkas Sándor  
botanikus

Görföl Tamás  
TMTA

Ács Lászlóné, Dombi Imre, Havasi Ildikó, Kováts László, Gáborik Ákos,  
Márkus András  
DDNPI



**Összeállította:**  
**Duna-Dráva Nemzeti Park Igazgatóság**



**2014**  
**DDNPI**

## Tartalomjegyzék

A Szakadati löszgyepek (HUDD20022) Natura 2000 terület fenntartási terve.....	1
I. A Natura 2000 terület fenntartási terve .....	3
1. A terület azonosító adatai .....	3
1.1. Név.....	3
1.2. Azonosító kód.....	3
1.3. Kiterjedés.....	3
1.4. A kijelölés alapjául szolgáló fajok és élőhelyek.....	3
1.4.1. Közösségi jelentőségű élőhelyek.....	3
1.5. Érintett települések .....	3
1.6. Egyéb védettségi kategóriák.....	4
1.7. Tervezési és egyéb előírások.....	4
1.7.7. Világörökségi kezelési terv vagy tervezet.....	5
2. Veszélyeztető tényezők .....	6
3. Kezelési feladatok meghatározása.....	8
3.1. Természetvédelmi célkitűzés, a terület rendeltetése.....	8
3.2. Kezelési javaslatok .....	8
3.2.1. Élőhelyek kezelése .....	10
3.2.1.1. Mezőgazdálkodás .....	11
3.2.1.1.1. Gyep területek kezelése .....	11
3.2.1.1.2. Szántó területek kezelése.....	16
3.2.1.1.3. Erdő területek kezelése.....	18
3.2.1.3. Vadgazdálkodás.....	19
3.2.1.4. Vízgazdálkodás.....	20
3.2.2. Élőhely-rekonstrukció és élőhelyfejlesztés .....	20
3.2.3. Fajvédelmi intézkedések.....	20
3.2.4. Kutatás, monitorozás .....	20
3.2.5 A kezelési egységek térképe.....	21
3.3. A kezelési javaslatok megvalósításának lehetséges eszközei a jogszabályok és a tulajdonviszonyok függvényében.....	22
3.3.1. Agrártámogatások.....	22
3.3.1.1. Jelenlegi működő agrártámogatási rendszer.....	22
3.3.1.2. Javasolt agrártámogatási rendszer .....	23
3.3.3. Egyéb.....	23
3.4. A terv egyeztetési folyamatának dokumentációja.....	24
3.4.1. Felhasznált kommunikációs eszközök.....	24
3.4.2. A kommunikáció címzettjei.....	24
3.4.3. Egyeztetés hatósági és területi kezelő szervekkel .....	25
3. Térképek.....	27

## I. A Natura 2000 terület fenntartási terve

### 1. A terület azonosító adatai

#### 1.1. Név

SZAKADÁTI LÖSZGYEPEK kiemelt jelentőségű természetmegőrzési terület (kjTT)

#### 1.2. Azonosító kód

HUDD20022

#### 1.3. Kiterjedés

28,3 ha

#### 1.4. A kijelölés alapjául szolgáló fajok és élőhelyek

##### 1.4.1. Közösségi jelentőségű élőhelyek

Élőhelykód	Név
*6250	Síksági pannon löszgyepek

\*= kiemelt jelentőségű élőhelytípus

A jelölő élőhelyek és állatfajok felsorolásánál a Natura2000 terület adatlapjának (*Standard Data Form*) 2013. október 31-ével felfrissített változatait vettük alapul.<sup>1</sup>

#### 1.5. Érintett települések

Somogy megye  
Gyöngyös, Szakadát

A tervezési terület által érintett helyrajzi számok listáját az európai közösségi jelentőségű természetvédelmi rendeltetésű területekkel érintett földrészekről szóló 14/2010. (V. 11.) KvVM rendeletet (a továbbiakban: KvVM rendelet) tartalmazza. A Natura 2000 területek által érintett helyrajzi számokat és így a Natura 2000 jogi státuszt is a KvVM rendelet rögzíti, térképi megjelenítéssel is. A jogi jelleg a megosztással keletkező utód helyrajzi számokra is kiterjed.

---

1 <http://natura2000.eea.europa.eu/Natura2000/SDF.aspx?site=HUDD20028>

## 1.6. Egyéb védettségi kategóriák

### Egyéb érintett (átfedő) Natura 2000 terület:

A tervezési területtel nincs átfedő, illetve érintő Natura 2000 terület.

### Országos jelentőségű védett természeti terület:

A 3/1989 (II.21.) KVM rendelettel 1,5 ha-on létrehozott és 71/2007. (X.18) KvVM. rendelettel fenntartott Szakadati-legelő Természetvédelmi Terület a tervezési területet, Szakadát községben teljes terjedelmével átfedi.

### Ex lege védett területek:

A tervezési területtel nincs átfedő, illetve érintő *ex lege* védett terület.

### Helyi jelentőségű védett terület:

A tervezési területtel nincs átfedő, illetve érintett helyi jelentőségű védett terület

### Országos Ökológiai Hálózat:

A tervezési területet teljes területe az Országos Ökológiai Hálózat magterület része.

### Nemzetközi jelentőségű területek:

A tervezési területtel nincs átfedő, illetve érintett nemzetközi jelentőségű terület.

## 1.7. Tervezési és egyéb előírások

### **1.7.1. Elfogadott érvényes természetvédelmi kezelési terv az érintett védett természeti területre**

A területtel átfedő védett természeti területnek nincs elfogadott természetvédelmi kezelési terve.

### **1.7.2. Településrendezési eszközök**

2003. évi XXVI. törvény az Országos Területrendezési Tervről

4/2012. (II. 17.) módosított a 1/2005. (II.21.) számú rendelettel elfogadott Tolna Megye Területrendezési Terve

### *Település rendezési tervek<sup>2</sup>*

Szakadát: nincs jogérvényes szabályozási terve. 4/2005. (V.10.) képviselő testületi határozattal elfogadott Helyi Építési Szabályzat és településszerkezeti terv, mely nem jogérvényes szabályozási terv.

---

2 Országos Rendezési Tervkataszter – <https://teir.vati.hu>

Gyöök: 4/2005.(I.20.) képviselő testületi határozattal elfogadott Helyi Építési Szabályzat és településszerkezeti terv.

### **1.7.3. Körzeti erdőtervek és üzemtervek**

A tervezési területre az erdőterv-rendelet<sup>3</sup> alapján a Baranya Megyei Kormányhivatal Erdészeti Igazgatósága által kiadott, Hőgyészi Körzet körzeti erdőterve, jóváhagyási száma: XXIV/1131/16/2010, mely 2020. 12. 31-ig érvényes, valamint a Pincehelyi Körzet körzeti erdőterve jóváhagyási száma: 41236/45/2009, mely 2019. 12. 31-ig érvényes, vonatkozik.

### **1.7.4. Körzeti vadgazdálkodási tervek és üzemtervek**

Donát Völgye Vadászegylet: (Kód: Varsád 453620) vadgazdálkodási üzemterve – jóváhagyta: Tolna Megyei Mezőgazdasági Szakigazgatási Hivatal Vadgazdálkodási és Halászati Osztály, üi. sz.: (26.4/4/8-16/2017.), mely 2017. 02. 28-ig érvényes.

### **1.7.5. Halgazdálkodási üzemtervek**

A tervezési területre ilyen terv nem vonatkozik.

### **1.7.6. Vízyűjtő gazdálkodási terv<sup>4</sup>**

A tervezési területre a Víz Keretirányelv Hazai Megvalósítása körében, a Vízyűjtő-gazdálkodási Terv, 1-4-3 Sió, gazdálkodási alegység (1.-11. Sió vízyűjtő) Donát-patak felső terve vonatkozik. Közreadja a Vízügyi és Környezetvédelmi Központi Igazgatóság, Közép-Dunántúli Környezetvédelmi és Vízügyi Igazgatóság, 2009., felülvizsgálat éve: 2015.

### **1.7.7. Világörökségi kezelési terv vagy tervezet**

A tervezési terület nem képezi a világörökség részét és nem készült kezelési tervezet.

---

3 11/2010. (II.4.) FVM rendelet

4 [www.vizeink.hu](http://www.vizeink.hu)

## 2. Veszélyeztető tényezők

Aktuálisan veszélyeztető tényezők

Kód	Veszélyeztető tényező neve	Jelentősége H magas; M: közepes; L: kis jelentőségű	Hatás keletkezés helye (területen kívül)	Hatás keletkezés helye (területen belül)	Érintett terület nagysága %	Jelölő élőhelyre, a síksági pannon löszgyepek (6250) gyakorolt hatás
A01	Földművelés	L		belül	10	A terület északnyugati végén egy 2,8 ha-os szántó található. A szántóművelés során történő elszántás, gyomosodás és vegyszerbemosódás a jelölő élőhelyet jelentősen átalakítja.
A01	Földművelés	M	kívül		50	A terület intenzíven művelt kis- és nagyábrás szántók között helyezkedik el. A szántóművelés során történő elszántás, gyomosodás és vegyszerbemosódás a jelölő élőhelyet jelentősen átalakítja.
A04.02.0 2	Alullegeltetés birkával	M		belül	60	Löszgyepek becserjésedését okozza, melynek következtében a jelölő élőhely jelentősen átalakul, a terület déli részét kivéve
B02. 01.01	Erdőfelújítás idegenhonos fajokkal	M		belül	20	A fehér akác ( <i>Robinia pseudoacacia</i> ) terjedését okozza a löszgyepen, mely annak jelentős átalakulását okozza, elsősorban az északi részen és a déli lejtőkön
F03. 01.01	Vadak károkozása	M		belül	30	Löszgyep feltörését okozza, melynek következtében a jelölő élőhely gyomosodása mozaikosan kis területeken megindul.
I01	Idegenhonos invazív fajok jelenléte	H	kívül	belül	40	A löszgyep degradálódását okozza, mozaikosan, elsősorban a völgytalpban
K02. 01	Fajösszetétel változás, szukcesszió	H		belül	60	A löszgyep becserjésedését okozza, melynek következtében a jelölő élőhely jelentősen átalakul, legjelentősebben a nyugati domboldalon
M01	Abiotikus viszonyokban a klíma-változás hatására	M	kívül		100	Az időjárási szélsőségek fokozódása, ismétlődő aszályok és hirtelen csapadéktöbbletek

	bekövetkező változások					kialakulása. Az összetett hatás jelölő élőhely átalakulását okozhatja.
M01.02	Aszály és csapadékmennyiség csökkenése	M	kívülről		100	Általános negatív hatás, a terület szárazodásához vezet.

#### Potenciálisan ható veszélyeztető tényezők

<b>Kód</b>	<b>Veszélyeztető tényező neve</b>	<b>Jelentősége</b> H magas; M: közepes; L: kis jelentőségű	<b>Hatás keletkezés helye</b> (területen kívül)	<b>Hatás keletkezés helye</b> (területen belül)	<b>Érintett terület nagysága</b> %	<b>Jelölő élőhelyre, a síksági pannon löszgyepek (6250) gyakorolt hatás</b>
M01	Abiotikus viszonyokban a klíma-változás hatására bekövetkező változások	M	kívül		100	Az időjárási szélsőségek fokozódása, ismétlődő aszályok és hirtelen csapadéktöbbletek kialakulása. Az összetett hatás jelölő élőhely átalakulását okozhatja.
M01.02	Aszály és csapadékmennyiség csökkenése	M	kívülről		100	Általános negatív hatás, a terület szárazodásához vezethet.

### **3. Kezelési feladatok meghatározása**

#### **3.1. Természetvédelmi célkitűzés, a terület rendeltetése**

A Natura 2000 területek célkitűzései és prioritásai a területek hivatalos Natura 2000 adatlapjain találhatóak, mely a tervezési területen a síksági pannon löszgyepek kiemelt jelentőségű élőhely fenntartása.

A jelölő élőhely kedvező természetvédelmi helyzetének javítása, területi kiterjedésének, szerkezetének, jellegzetes fajösszetételének hosszú távú megőrzése. Ezzel összefüggésben prioritás a degradálódott élőhely állapotának helyreállítása, javítása is. A terület rendeltetészerű tájhasználat, a gyepterületek gyepként való művelése, megfelelően ütemezett kaszálásos, illetve legeltetési hasznosítása. Az extenzív, hagyományos tájhasználat hozadéka, a területen előforduló védett növény és állatfajok életfeltételeinek javulása.

Hosszabb távú cél, hogy a terület természeti értékei, illetve a természetvédelmi célkitűzésekkel összehangolt működés, gyepgazdálkodás, mint a térség hozzáadott értékei, minél szélesebb körben bemutatathatóak legyenek, kihasználva az ebben rejlő oktatási, ill. turisztikai, és munkalehetőségeket.

#### **3.2. Kezelési javaslatok**

A fenntartási terv elsődleges célja kezelési javaslatok megállapítása a tervezési területre. A kezelési javaslatok kezelési egységekbe lettek összefoglalva, melyek gazdálkodáshoz köthető és ahhoz nem köthető, illetve jogszabályban megállapított kötelezően betartandó, illetve önkéntesen vállalható előírásokat tartalmaznak.

A tervezési terület egy völgyvonulattól áll, a völgy platók és völgy talpak különböző ökológiai sajátosságokkal. A magasabb platók száraz gyepekeket fedettek melyeken mai napig legeltetnek. A mélyebb fekvésű völgytalpon magas fűű gyepek és szántó terület található.

A tervezési terület kezelési javaslatai a jelölő élőhelyek és fajok ökológiai igényei mellett, a jelenleg folytatott gyepgazdálkodás kiemelt figyelembevételével lettek összeállítva.

#### Gazdálkodáshoz nem köthető intézkedések

##### *Településrendezési eszközök*

A településrendezési eszközök külön előírásokat a területre nézve nem tartalmaznak. A tervezési területen – a jelölő élőhelyek által érintett területrészekben – 0%-os beépítési arány meghatározása célszerű. Kivételt képeznek a természetvédelmi célú bemutatáshoz és a legelőgazdálkodáshoz feltétlenül szükséges, illetve a már meglévő épületek, építmények.



### *Infrastruktúra-fejlesztés, turisztikai és ipari jellegű beruházások*

A gépjárművel történő közlekedésre a meglévő földutak használhatók, ezzel elkerülhetők a gyepterületek sérülése, károsodása. Burkolt, vagy stabilizált út, vagy a régi földutak átalakítása a területen nem javasolt.

Turizmussal összefüggő tevékenység nem jellemző a területen. Oktatási és turisztikai célú bemutatóterek kialakítása, kapcsolódó programokkal, amelyek segítségével bemutatható, átadható a Natura 2000 terület természetes élővilága megőrzésében betöltött szerepe javasolt.

A tervezési területen külszíni bányatelek nem nyitható és bővíthető.

### *Egyéb intézkedések*

Technikai jellegű sportesemények rendezése, alkalmi üzése a területen tilos, mert ez a gyepfelszín maradandó károsodásához vezethet.

A terület a tulajdonosok engedélyével látogatható, kivétel az országos jelentőségű védett területrész, mely szabadon látogatható. A védett terület hatósági táblával jelzett. Indokolt esetben a természetvédelmi hatóság korlátozásokat vezethet be.

### Gazdálkodáshoz köthető intézkedések

A tervezési területre javasolt intézkedések a fenntartási tervben **Kezelési Egységeket (KE)** alkotnak. A kezelési egység a Natura 2000 területen belül azon élőhelyfoltok, amelyek egységes kezelése indokolt, illetve amelyeknél a célok eléréséhez a földhasználati előírások nem különülnek el.

A lehatárolás és a javaslatok megfogalmazása során elsősorban a terület legfőbb közösségi értékére a síksági pannon löszgyepek és a hozzá kötődő védett növény és állatfajok ökológiai igényeit veszi figyelembe, törekedve a tájhasználatra jellemző egyszerűen kivitelezhető megoldásokra.

A kezelési javaslatok az élőhelyek ökológiai igényeihez igazodnak, jelentősen figyelembe véve a mezőgazdasági (gyep, szántó), az erdő-, a vad- és a vízgazdálkodási földhasználatok előírásait. A kezelési javaslatoknál prioritást élveztek a gyepgazdálkodás extenzív formái. A megfelelő gazdálkodási formák segítségével cél az özön gyomfajok visszaszorítása, és így a természetközeli gyep állapot visszaállítása, a gazdálkodásba fogható gyepterület növelése.

A 275/2004. (X. 8.) Korm. rendelet 4.§ 5. pontja alapján „(5) A fenntartási terv a Natura 2000 terület kezelésére vonatkozó javaslatokat, valamint ezek megvalósításának lehetséges eszközeit tartalmazza, és jogszabály eltérő rendelkezése hiányában kötelező földhasználati szabályokat nem állapít meg.”

Az itt megfogalmazott előírás-javaslatok célja, hogy a kezelési egységekben előforduló közösségi jelentőségű értékek, a jelenlegi gazdálkodási gyakorlat és adottságok alapján javaslatot tegyenek a gazdálkodás kívánatos módjára. Ennek érdekében itt megfogalmazásra kerülnek olyan előírás-javaslatok, amelyek alapul szolgálnak a jövőbeli támogatási

programok kidolgozásához. A gazdálkodók számára ezek az előírás-javaslatok a jelen terv alapján kötelezettséget nem jelentenek, betartásuk csak támogatási programokon keresztül, önkéntes vállalás formájában válhat csak kötelezővé. A már más jogszabály vagy hatósági eszköz alapján létező előírások esetében azok kötelező jellegét értelemszerűen az azt megalapozó jogszabály, vagy hatósági eszköz támasztja alá, jelen fenntartási terv ezekre az előírásokra csak utalást tesz.

A kezelési javaslatok a hatályos 269/2007. (X.18.) Korm. rendeletben<sup>5</sup> foglaltakon alapulnak, de az érvényes agrár-környezetgazdálkodási célprogramok előírásait is figyelembe veszi.

Fentiek alapján öt kezelési egysége lett kialakítva. A kezelési egység utal az érintett terület élőhely típusára<sup>6</sup>, tartalmazza a kezelési, fenntartási javaslatokat, azok indoklását, továbbá a terület fejlesztési és rekonstrukciós javaslatait.

#### *A tervezési egység kezelési egységei*

<b>Kód</b>	<b>Kezelési egység</b>	<b>Élőhely Natura 2000 kód</b>	<b>Érintett művelési ág</b>
<b>KE1</b>	Száraz, félszáraz gyepek kezelése	*6250	gyep
<b>KE2</b>	Üde gyepek kezelése		gyep
<b>KE3</b>	Spontán cserjésedő, erdőszülő területek kezelése		gyep
<b>KE4</b>	Agrár élőhelyek kezelése		szántó
<b>KE5</b>	Idegenhonos erdők, facsoportok kezelése		gyep, erdő

### **3.2.1. Élőhelyek kezelése**

A megfogalmazott előírások célja, hogy a kezelési egységekben előforduló közösségi jelentőségű értékek, a jelenlegi gazdálkodási gyakorlat és adottságok alapján javaslatot tegyenek a jövőben kívánatos gazdálkodásra. Ennek érdekében itt megfogalmazásra kerülnek olyan előírások, amelyek alapul szolgálnak a jövőbeli támogatási programok kidolgozásához.

A gazdálkodók számára ezek az előírások a jelen terv alapján kötelezettséget nem jelentenek, betartásuk csak támogatási rendeleteken keresztül, önkéntes vállalás formájában válhat csak kötelezővé.

5 269/2007. (X.18.) Korm. rendelet a Natura 2000 gyepterületek fenntartásának földhasználati szabályairól

6 Bölöni et. al. (2010): Általános Nemzeti Élőhely-osztályozási Rendszer (Á-NÉR)

### 3.2.1.1. Mezőgazdálkodás

#### 3.2.1.1.1. Gyep területek kezelése

##### **KE1 – Száraz, félszáraz gyepek kezelése**

(a) *Kezelési egység kódja:* KE1

(b) *Kezelési egység meghatározása:* A terület völgyoldalain és platóin található löszgyepek összessége.

(c) *Kezelési egység megfeleltetése/Érintettség vizsgálata:*

- *Érintett ÁNÉR élőhelyek:* (H5a) Löszgyepek, kötött talajú sztyeprétek

- *Érintett Natura 2000 élőhelyek:* (6250\*) Síksági pannon löszgyepek

(d) *Gazdálkodáshoz köthető általános kezelési javaslatok:*

Az éves időjárás körülmények figyelembevételével a gyepek juhval történő mozaikos extenzív legeltetése, az inváziós fajok visszaszorítására mozaikos kaszálással történő gazdálkodás javasolt.

(e) *Gazdálkodáshoz köthető, támogatási rendszerbe illeszthető kezelési előírás-javaslatok:*

Kötelezően betartandó előírások:

A hatályos jogszabályok értelmében a tervezési terület valamennyi gyep hasznosítású területeire a 269/2007. (X.18.) Korm. rendeletben meghatározott földhasználati szabályok vonatkoznak.

Önkéntesen vállalható előírások-javaslatok:

Kód	Kategória 1	Kategória 2	
GY01	korlátozásra javasolt mg-i műveletek	agrotechnika	Felületés nem megengedett
GY02	korlátozásra javasolt mg-i műveletek	agrotechnika	Vegyszeres gyomirtás nem megengedett
GY09	korlátozásra javasolt mg-i műveletek	agrotechnika	Fogasolás nem megengedett
GY23	javasolt mg-i műveletek	avarosodás megakadályozása	Biztosítani kell a felhalmozódott fűavar eltávolítását
GY24	javasolt mg-i műveletek	avarosodás megakadályozása	Gyepek természetvédelmi szempontú égetése csak a nemzeti park engedélyével történhet
GY28	javasolt mg-i műveletek		A gyepek cserjésedését meg kell akadályozni, azonban a szórtan jelentkező őshonos cserjék megőrzésére törekedni kell
GY29	javasolt mg-i műveletek		Cserjeirtás csak szeptember 1. és február 28. közötti

			időszakban lehetséges
GY44	legeltetés	legeltetési sűrűség	A legeltetési sűrűséget a működési terület szerinti nemzeti parkkal egyeztetni szükséges
GY46	legeltetés	legeltetési időszak	Március 15. és május 31. között a legeltetés tilos
GY59	legeltetés	legeltetési mód	Legeltetési terv készítése és egyeztetése szükséges a működési terület szerinti nemzeti park igazgatósággal
GY67	legeltetés	legeltetési mód	Legeltethető állatfaj: juh
GY80	kaszálás	kaszálási mód	A gyepet évente csak egyszer lehet kaszálni
GY104	kaszálás	tisztító kaszálás	Tisztító kaszálás csak az inváziós gyomnövényekkel fertőzött foltokon lehetséges
GY109	kaszálás	tisztító kaszálás	A lekaszált inváziós növényeket a területről el kell távolítani a kaszálást követő 30 napon belül
GY117	egyéb	rekonstrukció	Éjszakázó helyek, ideiglenes karámok és jószágállások helyét a működési terület szerinti nemzeti park igazgatósággal egyeztetni szükséges
GY122	legeltetés	legeltetési mód	A legeltetéskizárt területet a működési terület szerinti nemzeti park igazgatósággal egyeztetetten kell kialakítani

***(f) Élőhelyrekonstrukciós és élőhelyfejlesztési javaslatok:***

A kezelési egység gyepeinek becserjésedésének megállítása, a gyepék helyreállítása a legfontosabb élőhelyrekonstrukciós feladat.

***(g) Kezelési javaslatok indoklása:***

A kezelési egység síksági pannon löszgyepeit a Kárpát-medence reliktum fátlan vegetáció típusa. A löszgyepen kiváló minőségű mezőségi talajok képződtek, ami miatt mára szinte teljes területén szántóföldi gazdálkodás folyik. A megmaradt kis területek megőrzése hazánk kiemelt természetvédelmi feladata. A tervezési terület löszgyepein jelenleg is alkalmazott hagyományos tájhasználatával, a juhval történő, időszakos, extenzív legeltetés fenntartásával, az élőhely éves vegetáció dinamikája fenntartható, a gyomosodás visszaszorítható.

**KE2 – Üde gyepék kezelése**

***(a) Kezelési egység kódja:*** KE2

***(b) Kezelési egység meghatározása:*** A terület völgytalpi részén található jellegtelen gyepék.

***(c) Kezelési egység megfeleltetése/Érintettség vizsgálata:***

- ***Érintett ÁNÉR élőhelyek:*** (OB) Jellegtelen üde gyepék

- ***Érintett Natura 2000 élőhelyek:*** -

***(d) Gazdálkodáshoz köthető általános kezelési javaslatok:***

Az éves időjárási körülmények figyelembevételével és kíméleti területek mozaikos kijelölésével a nedves gyepek extenzív kaszálása javasolt. A kaszálások alkalmával 15 cm-es tarló meghagyása, minden esetben indokolt. Az inváziós fajok visszaszorítására törekedni kell. Amennyiben a kaszálás elmarad az extenzív legeltetés javasolt.

***(e) Gazdálkodáshoz köthető, támogatási rendszerbe illeszthető kezelési előírás-javaslatok:***

Kötelezően betartandó előírások:

A hatályos jogszabályok értelmében a tervezési terület valamennyi gyepterületére a 269/2007. (X.18.) Korm. rendeletben meghatározott földhasználati szabályok vonatkoznak.

Önkéntesen vállalható előírások-javaslatok:

Kód	Kategória 1	Kategória 2	Gyepterületekre vonatkozó előírások
GY01	korlátozásra javasolt mg-i műveletek	agrotechnika	Felületés nem megengedett
GY02	korlátozásra javasolt mg-i műveletek	agrotechnika	Vegyszeres gyomirtás nem megengedett
GY09	korlátozásra javasolt mg-i műveletek	agrotechnika	Fogasolás nem megengedett
GY22	javasolt mg-i műveletek	használat	Legeltetéssel és/vagy kaszálással történő hasznosítás
GY23	javasolt mg-i műveletek	avarosodás megakadályozása	Biztosítani kell a felhalmozódott fűavár eltávolítását
GY24	javasolt mg-i műveletek	avarosodás megakadályozása	Gyepök természetvédelmi szempontú égetése csak a működési terület szerinti nemzeti park egyedi írásos-veleménye alapján történhet.
GY28	javasolt mg-i műveletek		A gyepök cserjésedését meg kell akadályozni, azonban a szórtan jelentkező őshonos cserjék megőrzésére törekedni kell
GY29	javasolt mg-i műveletek		Cserjeirtás csak szeptember 1. és február 28. közötti időszakban lehetséges
GY31	javasolt mg-i műveletek		A cserjeirtás megkezdésének időpontját legalább 5 nappal korábban írásban a működési terület szerinti nemzeti park igazgatóságnak be kell jelenteni, valamint a meghagyásra szánt cserjéket, cserjefoltokat a működési terület szerinti nemzeti park igazgatósággal egyeztetni kell.
GY34	javasolt mg-i műveletek		Gyepterületen előforduló, 1,5 m-nél magasabb tájidegen faegyedeket lábon állva kell vegyszeres kezelésben részesíteni (törzs megfűrése, vegyszer injektálása); a hatékonyság érdekében a vegyszert is alkalmazó munkát fafajtól függően a vegetációs időszak kezdetén (április-május) vagy végén (augusztus-szeptember) kell elvégezni
GY44	legeltetés	legeltetési sűrűség	A legeltetési sűrűséget a működés szerinti nemzeti parkkal egyeztetni szükséges
GY46	legeltetés	legeltetési időszak	Március 15. és május 31. között a legeltetés tilos
GY59	legeltetés	legeltetési mód	Legeltetési terv készítése és egyeztetése szükséges a működési terület szerinti nemzeti park igazgatósággal.

GY67	legeltetés	legeltethető állatok	Legeltethető állatfaj: szarvasmarha
GY68	legeltetés	legeltethető állatok	Legeltethető állatfaj: juh
GY71	kaszálás	kaszálási időpont	Kaszálás június 15. előtt a működési terület szerinti nemzeti park igazgatósággal történt egyeztetés alapján lehetséges.
GY79	kaszálás	kaszálási mód	Évente az időjárási viszonyoknak és a gyepterület állapotának megfelelő, természetvédelmi-ökológiai és a gazdálkodási szempontokat egyaránt figyelembe vevő kaszálási terv készítése és egyeztetése a működési terület szerinti nemzeti park igazgatósággal, valamint az így egyeztetett kaszálási terv végrehajtása.
GY92	kaszálás	kaszálási mód	A gyepterület kaszálása, szárzúzása esetén minimum 10 cm-es fűtarló biztosítása.
GY102	kaszálás	kaszálatlan terület	A kaszálás során az inváziós fajokat nem tartalmazó szegélyelőhelyek a kaszálatlan területbe beletartozhatnak.
GY104	kaszálás	tisztító kaszálás	Tisztító kaszálás csak az inváziós gyomnövényekkel fertőzött foltokon lehetséges
GY109	kaszálás	tisztító kaszálás	A lekaszált inváziós növényeket a területről el kell távolítani a kaszálást követő 30 napon belül
GY117	egyéb	rekonstrukció	Éjszakázó helyek, ideiglenes karámok és jószágállások helyét a működési terület szerinti nemzeti park-igazgatósággal egyeztetni szükséges
GY120	egyéb	rekonstrukció	Agrár-erdészeti rendszerek kialakítása támogatható
GY122	legeltetés	legeltetési mód	A legeléskizárt területet a működési terület szerinti nemzeti park igazgatósággal egyeztetetten kell kialakítani
GY123	javasolt mg-i műveletek		A fás legelő fájainak felújítását a megjelenő újulat megőrzésével, a vadak és legelő állatok elleni megvédésével biztosítani kell.

***(f) Élőhelyrekonstrukciós és élőhelyfejlesztési javaslatok:***

A kezelési egység gyepeinek becserjésedésének visszaszorításával az élőhelyrekonstrukció is megoldható. A fent javasolt mechanikai cserjeirtás után a területet kaszálni, illetve ha ez nem megoldható, extenzíven legeltetni kell. Az idősebb őshonos fák kímélendők, esetleg telepíthetők, fás legelő kialakítása támogatandó.

***(g) Kezelési javaslatok indoklása:***

A kezelési egység kis kiterjedésű üde gyepe a tervezési terület száraz löszvölgyében jelentős élőhelyszigeteket alkot. Itt a száraz löszgyephez kötött állatvilágtól eltérő fajokat találunk. A magasabb fűvű, enyhén víznyomásos terület a természetközeli lösz gyepekkel közvetlen érintkezik. A területet jelenleg nem kezelik. A terjedő cserjék eltávolítását a tulajdonos megkezdte. A cserjék eltávolítása után a terület kaszálható lesz. A gyomos területek rendszeres kaszálásával, vagy legeltetésével a gyepterület természeti és gazdasági értéke növelhető. A kezelési egység kis kiterjedése miatt a legeltetése csak kis számú állat esetében javasolt.

### **KE3 – Spontán cserjések, erdőszegélyvek kezelése**

**(a) Kezelési egység kódja:** KE3

**(b) Kezelési egység meghatározása:** A tervezési terület meredek völgyoldalaiban lévő cserjések.

**(c) Kezelési egység megfeleltetése/Érintettség vizsgálata:**

- **Érintett ÁNÉR élőhelyek:** (P2b) Galagonyás-kökényes-borókás száraz cserjések

- **Érintett Natura 2000 területek:** -

**(d) Gazdálkodáshoz köthető általános kezelési javaslatok:**

A tervezési területen nagyobb kiterjedésű, zárt cserjések találhatóak. Rohamos terjedésük megállítása kiemelten javasolt.

**(e) Gazdálkodáshoz köthető, támogatási rendszerbe illeszthető kezelési előírás-javaslatok:**

Kötelezően betartandó előírások:

A kezelési egység jelentős részben gyepterületen fekszik, vagy azok szegélyterületeit is érinti, így a 269/2007. (X.18.) Korm. rendeletben meghatározott földhasználati szabályok az irányadók, az egyedül álló idős őshonos fák és cserjék kímélendők.

Önkéntesen vállalható előírás-javaslatok:

Kód	Kategória 1	Kategória 2	Gyepterületekre vonatkozó előírások
GY14	korlátozásra javasolt mg-i műveletek	agrotechnika	Felázott talajon mindennemű munkavégzés tilos
GY26	javasolt mg-i műveletek		Inváziós fásszárúak mechanikus irtása kötelező
GY28	javasolt mg-i műveletek		A gyepek cserjésedését meg kell akadályozni, azonban a szórtan jelentkező őshonos cserjék megőrzésére törekedni kell
GY29	javasolt mg-i műveletek		Cserjeirtás csak szeptember 1. és február 28. közötti időszakban lehetséges
GY30	javasolt mg-i műveletek		A természetes gyepekben őshonos méretes fák (30 cm törzsátmérő felett) és a vadgyümölcsök (törzsátmérő megjelölése nélkül) megőrzése kötelező.
GY31	javasolt mg-i műveletek		A cserjeirtás megkezdésének időpontját legalább 5 nappal korábban írásban a működési terület szerinti nemzeti park igazgatóságnak be kell jelenteni, valamint a meghagyásra szánt cserjéket, cserjefoltokat a működési terület szerinti nemzeti park igazgatósággal egyeztetni kell

**(f) Élőhelyrekonstrukció és élőhelyfejlesztési javaslatok:**

A cserjék visszaszorítása a terület legfontosabb élőhelyrekonstrukciója, annak feltétele, hogy a területet gyepként lehessen kaszálással/legeltetéssel hasznosítani.

Azon völgy oldalakon, melyek már nem érintkeznek természetes, vagy természet közeli gyepekkel, a cserjések felhagyása, a közötté megjelenő fásszárú fajok meghagyásával, a természetes folyamatok zavartalan fenntartása célszerű. A még teljesen nem záródott cserjéseknél, ahol még az eredeti löszgyep foltok fellelhetők, az eredeti gyep visszaállítása kívánatos, a cserjék mechanikai úton történő visszaszorításával. A felszabadult területek kíméletes legeltetéssel hasznosítandók.

A tervezési terület szélén, ahol szántófölddel érintkezik a terület, 2-3 m széles sávban az őshonos cserjék, elsősorban az egybibés galagonya (*Crataegus monogyna*) megőrizendők. A kezelési egységben előforduló üde őshonos cserjék és fák védendők, célállapot lehet fás legelők kialakítása.

**(g) Kezelési javaslatok indoklása:**

A kezelési egységben javasolt előírások a terület jelölő élőhelyének, a síksági pannon löszgyepek védelmét szolgálja. A területen a juhlegeltetés felhagyásával elsősorban a meredek oldalakon gyorsan megindult a cserjésedés. Mára jelentős területeket foglal el a löszgyepekből. Azokon a területeken ahol még a gyep nyomokban fellelhető a cserjeirtás után visszaállítható a valamikori tájhasználat, a juhval történő legeltetés, aminek következtében a löszgyep kiterjedése növelhető.

**3.2.1.1.2. Szántó területek kezelése**

**KE4 – Agrár élőhelyek kezelése**

**(a) Kezelési egység kódja:** KE4

**(b) Kezelési egység meghatározása:** Az északi völgytalpban hosszan elnyúlt 3,7 ha kiterjedésű szántó.

**(c) Kezelési egység megfeleltetése/Érintettség vizsgálata:**

- **Érintett ÁNÉR élőhelyek:** (T1) Egyéves intenzív, szántóföldi kultúrák, (T2) Évelő, intenzív szántóföldi kultúrák

- **Érintett Natura 2000 területek:** -

**d) Gazdálkodáshoz köthető általános kezelési javaslatok:**

A szántóföldi gazdálkodást úgy kell folytatni, hogy a szántókkal érintkező gyep, cserjések, ligeterdők, vizes területek ne sérüljenek. Vegyszeres kezelés esetén fokozottan figyelni kell az elsodródásra. Az alkalmazott agrotechnikában törekedni kell a természetbarát szerek használatára.



**(e) Gazdálkodáshoz köthető, támogatási rendszerbe illeszthető kezelési előírás-javaslatok:**

Kötelezően betartandó előírások

A „Helyes Mezőgazdasági és Környezeti Állapot” fenntartásához szükséges feltételrendszer, valamint az állatok állategységre való átváltási arányának meghatározásáról szóló 50/2008. (IV. 24.) FVM rendeletben megfogalmazott előírások, valamint a Kölcsönös megfeleltetés előírásainak betartása.

Önkéntesen vállalható előírás-javaslatok

Kód	Kategória	Szántóterületekre vonatkozó előírások
SZ09	környezetvédelem	A növénytermesztéssel kapcsolatos technológiai munkálatok során bármilyen depóniát csak szántókon lehet létrehozni, és ott legfeljebb 2 hónapig lehet tárolni
SZ10	környezetvédelem	Trágya, műtrágya: természetes vizektől mért 200 m-en belül trágya, műtrágya nem deponálható
SZ14	növényvédelem	A parcella szélein legalább 3 m széles növényvédőszer mentes táblaszegélyt kell hagyni, ahol szükség esetén mechanikai gyomirtást kell végezni
SZ19	növényvédelem	Kizárólag környezetkímélő besorolású növényvédő szerek alkalmazása engedélyezett
SZ21	növényvédelem	Légi kivitelezésű növényvédelem és tápanyag-utánpótlás tilos
SZ22	növényvédelem	Rágcsálóirtó szerek és talajfertőtlenítő szerek alkalmazása tilos
SZ24	növényvédelem	Totális gyomirtó szerek használata nem engedélyezhető a területen
SZ43	vetésváltás	Fás szárú energetikai ültetvény telepítése tilos
SZ52	élőhelyrekonstrukció	Szántó füves élőhelyé alakítása gyeptelepítéssel
SZ54	élőhelyrekonstrukció	Szántó füves élőhelyé alakítása, későbbi kezelés nélküli spontán felhagyással, kivéve az inváziós növényfajok irtását
SZ67	egyéb	Természetbarát gyepesítés, termőhelytől függően üde rét vagy száraz gyepp kialakulásának elősegítése. Tájidegen magkeverék használata tilos, csak a termőhelyre jellemző őshonos fajok vehetők
SZ68	egyéb	A parcella körül természetes talajvédelmet szolgáló táblaszegély fenntartása, illetve telepítése, amelynek őshonos cserjékből vagy fákból álló sövény, illetve fasor kell legyen. A táblaszegély inváziós cserje és fafajoktól való mentességét, kizárólag mechanikai eszközökkel, biztosítani kell
SZ74	élőhelyrekonstrukció	Őshonos fajokból álló fasorok, facsoportok, szoliter fák, cserjefoltok telepítése

**(f) Élőhelyrekonstrukciós és élőhelyfejlesztési javaslatok:**

A tervezési terület egyetlen szántója gyepművelés ágba történő átsorolása hosszú távú természetvédelmi célkitűzés. A szántó gyepesítése történhet magányos őshonos fák telepítésével, pl. fehér nyárral (*Populus alba*). A szegélyterületeket, a szomszédos akácoktól őshonos cserjék ültetésével védhetők. A szántó gyepvetésén kívül, lucerna termesztés felhagyásával, fokozatosan is átalakítható.

**(g) Kezelési javaslatok indoklása:**

A szántók intenzíven művelt területek, a gyomosodás és az esetleges elszántás miatt folyamatosan kontroll alatt tartandó területek. A javasolt kezelési előírások csökkenthetik a szántóföldi gazdálkodás káros hatásait, amivel növelhető a terület természetvédelmi értéke. Hosszútávú természetvédelmi cél a gazdálkodási forma szerkezetátalakítása, gyepgazdálkodás, a szántóföldi gazdálkodás teljes felszámolása. A területen található szántókon javasolt a környezettudatos gazdálkodás és a fenntartható mezőgazdálkodási gyakorlat kialakítása.

**3.2.1.1.3. Erdő területek kezelése**

**KE5 – Idegenhonos erdők, facsoportok kezelése**

**(a) Kezelési egység kódja:** KE5

**(b) Kezelési egység meghatározása:** A tervezési területen mozaikosan, spontán feljövő, illetve a már kialakult akácosai.

**(c) Kezelési egység megfeleltetése/Érintettség vizsgálata:**

- **Érintett ÁNÉR élőhelyek:** (S6) Nem őshonos fafajok spontán állományai

- **Érintett Natura 2000 területek:** -

**(d) Gazdálkodáshoz köthető általános kezelési javaslatok:**

A tervezési területen az idegenhonos erdők nem kívánatosak. A fehér akác (*Robinia pseudoacacia*) terjedését meg kell akadályozni. A vágásforduló után, törekedni kell őshonos elegyfajok telepítésére.

**(e) Gazdálkodáshoz köthető, támogatási rendszerbe illeszthető kezelési előírás-javaslatok:**

**Kötelezően betartandó előírások:**

A tervezési területre az európai közösségi jelentőségű természetvédelmi rendeltetésű területekről szóló 275/2004. (X. 8.) Korm. rendelet előírásait kell alkalmazni.

Az érintett erdőterületeken folytatható gazdálkodást az Hőgyészi Körzet (1.7.3. pont) erdőterve alapján végezheti a gazdálkodó.

**Önkéntesen vállalható előírás-javaslatok:**

Kód	Kategória	Erdőterületekre vonatkozó előírások
E06	egyéb	Idegenhonos fafajok telepítésének mellőzése
E09	egyéb	A fakitermeléshez és anyagmozgatáshoz szükséges közelítő nyomok csak a közösségi jelentőségű fajok és élőhelyek védelmét figyelembevételével
E30	állománynevelés	Az idegenhonos vagy tájidegen fafajokkal jellemezhető faállományokban a nevelővágások során az őshonos fafajok minden egyedének megőrzése az alsó- és a cserjeszintben is

E47	felújítás	Az erdő talajának megóvása érdekében a teljes talaj-előkészítés elhagyása
E51	felújítás	Felújítás táj- és termőhelyhonos fajokkal, illetve faállomány típusal
E57	felújítás	Az erdőfelújításban, pótlásban, állománykiegészítésben kizárólag tájhonos fafaj alkalmazása
E64	felújítás	Az idegenhonos és tájidegen fafajú erdők véghasználata során a táj- és termőhelyhonos fafajok minden egyedének meghagyása (az alsó- és lehetőség szerint a cserjeszintben is)
E68	inváziós növényfajok visszaszorítása	Totális gyomirtó szerek használata csak szelektív módon és csak intenzíven terjedő, inváziós lágú- és fűszárú fajok ellen alkalmazható a működési terület szerinti nemzeti park igazgatósággal történt előzetes egyeztetést követően
E69	inváziós növényfajok visszaszorítása	A környező gyepterületek védelme érdekében az erdészeti tájidegen fafajok alkotta állományok terjeszkedésének megakadályozása
E82	felújítás	Tuskóprizmák, tuskópaszták nem létesíthetők

**(f) Élőhelyrekonstrukció és élőhelyfejlesztési javaslatok:**

A kezelési egység javaslatának alkalmazásával a tájidegen faültvények élőhelyrekonstrukciója is megoldható. A célállomány lehet a cseres-tölgyes, a cseres tölgy (*Quercus cerris*), a kocsánytalan tölgy (*Quercus petraea*) állomány alkotó, tatárjuhar (*Acer tatarica*), barkóca berkenye (*Sorbus torminalis*), kislevelű hárs (*Tilia cordata*), mezei juhar (*Acer campestre*) elegy fafajokkal.

**(g) Kezelési javaslatok indoklása:**

A tervezési terület akácosai nem csak területfoglalásuk miatt, hanem fertőzőképességük miatt is hatalmas veszélyt jelentenek a jelölő síksági pannon löszgyepekre, annak védett növény és állatvilágára. Ezért minél hamarabb történő szórvány állományainak felszámolása, üzemtervezett erdeinek átalakításával elősegítheti a kiemelt jelentőségű élőhely védelmét.

**3.2.1.3. Vadgazdálkodás**

A tervezési területen a vadászható vadfajok közül a vaddisznó és az őz a terület elterjedtségéhez képest, jelentősen túltartott. Mindkét faj, a táplálkozási szokásaik miatt, jelentős természetvédelmi károkat okoz. A terület bokros élőhelyei kiváló búvóhelyet kínálnak. A vaddisznó főleg a tavaszi aspektusban kiterjedt túrasi károkat okoz. A túrasok helyén megindul a gyomosodás, a geofiton lágyszárú növények gyöktörzseiben és hagymáiban jelentős károkat okoz. Az őz az erdőújulatok rágásával károsít.

Javasoljuk, hogy a vadgazdálkodási hatóság által elfogadott éves vadgazdálkodási tervben meghatározott kilövéseket a vadgazdálkodók teljesítsék, és az esetleges módosítások csakis az állományok további csökkentésére irányuljanak.

Vadgazdálkodási létesítmények, berendezések kialakításakor a vad védelméről, a vadgazdálkodásról, valamint a vadászatról szóló 1996. évi LV. törvény és a végrehajtásáról szóló 79/2004. (V. 4.) FVM rendeletben előírtak figyelembevételével kell eljárni.

A létesítmények elhelyezése, megközelítése során a jelölő élőhelyek és értékek sérülését, károsodását kerülni kell.

Vadgazdálkodási létesítmény kihelyezést a működési terület szerint érintett nemzeti parkkal egyeztetni kell.

#### **3.2.1.4. Vízgazdálkodás**

Vízgazdálkodási, ill. természetvédelmi szempontból értékes vízfolyás a területen nincs. A völgy felszíni vizeit az év nagy részében teljesen száraz Donát-patak alig kialakult kezdő ága gyűjti össze. Az árkot kísérő őshonos fák és cserjék kíméletét javasoljuk. A belvízelvezetéssel kapcsolatos szabályozást a 269/2007. (X.18.) Korm. rendelet tartalmazza

#### **3.2.2. Élőhely-rekonstrukció és élőhelyfejlesztés**

A 3.2.1.1.1. és a 3.2.1.1.2., illetve a 3.2.1.1.3. pontok kezelési egységeinek *f* pontjában kifejtett kezelési intézkedések betartása, alkalmazása révén a tervezési terület élőhelyrekonstrukciója is biztosított.

#### **3.2.3. Fajvédelmi intézkedések**

Közönséges ürge (*Spermophilus citellus*) telepítés.

Valamikor jelentős állománya élt a területen, mára a helyi populáció összeomlott, a faj a területről eltűnt. Az újra induló birkalegeltetés biztosíthatja a faj életfeltételeit. A telepítési program a legeltetéses gazdálkodásra támaszkodva hozzájárulhat a faj helyi szintű megőrzéséhez.

#### **3.2.4. Kutatás, monitorozás**

A terület kijelölésekor, és a terv készítésének évében az alapadatok, jelölő élőhelyfelmérése megtörtént. A területen a gerinctelen állatsoportok fajspecifikus alapfelmérése hozhat még új eredményeket. A tervezési területen faj és élőhely szintű kutatás jelenleg nem folyik.

A tervezési terület jelölő élőhelyének, a síksági pannon löszgyep (6250) kiterjedésének és szerkezetének monitorozása javasolt. A szerkezeti és funkció szerinti monitorozás a közösségi élőhelyek gyepes módszertana szerint javasolt. A területi kiterjedésének változása nyomon követhető az élőhelytérképezés 12 évenkénti felülvizsgálatával.

### 3.2.5 A kezelési egységek térképe

#### A HUDD20022 Szakadati löszgyepek kJT kezelési egységek térképe

M 1:10 000

Kezelési egységek

- KE1
- KE2
- KE3
- KE4
- KE5

Közigazgatási határok



Térkép készítés: 2014

Alaptérkép: Magyarország légifelmérése 2005



200 0 200 400 Meters

### **3.3. A kezelési javaslatok megvalósításának lehetséges eszközei a jogszabályok és a tulajdonviszonyok függvényében**

#### **3.3.1. Agrártámogatások**

##### **3.3.1.1. Jelenlegi működő agrártámogatási rendszer**

Alapvetően az egységes területalapú támogatások (22/2010. (III.16.) FVM rendelet) és azon felül a mező- és erdőgazdálkodás során, a kötelező előírások miatt igénybe vehető kompenzációs jellegű kifizetések, illetve a környezet- és természetvédelmi célú, önkéntesen vállalt mező- és erdőgazdálkodási támogatások tartoznak ide.

1. Kötelező földhasználati előírások ellenértékeként igényelhető kompenzációs jellegű kifizetések, csak igénylés esetén jár!

– A 269/2007. (X. 18.) Korm. sz. rendelet alapján földhasználati előírások vannak hatályban a Natura 2000 területek gyepeire vonatkozóan, a 128/2007. (X.31.) FVM rendelet alapján, ezért a Natura 2000 gyepterületeken történő gazdálkodáshoz területalapú, kompenzációs támogatás vehető igénybe.

– A Natura 2000 irányelveket érvényre juttató jogszabályok végrehajtásával érintett, az Országos Erdőállomány Adattárban nyilvántartott erdőrésztlet területén felmerülő költségek és jövedelem kiesés ellentételezése céljából a 41/2012 (IV. 27.) VM rendelet alapján a magánkézben levő, Natura 2000 erdőterületeken történő gazdálkodáshoz kompenzációs támogatás igényelhető, mely az erdő természetességétől a faállomány korától és összetételétől függ.

2. Nem termelő mezőgazdasági beruházások önkéntesen igénybe vehető támogatások.

A 33/2008. (III.27.) FVM rendelet alapján támogatás vehető igénybe olyan földhasználati intézkedésekre, amelyek gazdálkodáshoz közvetlenül nem kapcsolódnak, ugyanakkor a vidéki táj értékeinek, állat- és növényvilágának fennmaradását szolgálják, ez által növelik a Natura 2000 területek közjólét értékét, illetve hozzájárulnak a környezetgazdálkodási célok teljesítéséhez (pl. madárodúk telepítése).

A Natura 2000 területektől függetlenül, a fizikai blokkban gazdálkodó mezőgazdasági termelők számára elérhető az egységes területalapú támogatás (SAPS), melynek mértékéről évente az ágazatért felelős miniszter dönt, miniszteri rendeletben. Jelenleg a 23/2013. (IV.9.) VM rendelet hatályos. A támogatás igénybevételének feltétele, hogy a gazdálkodó maradéktalanul tartsa be az 50/2008.(IV.24.) FVM rendeletben foglaltakat, amely a Helyes Mezőgazdasági és Környezeti állapot feltételrendszerét tartalmazza.

A Natura 2000 terület 2 MEPAR blokkal van fedésben, melyek összterülete (83,75 ha) jelentősen meghaladja annak területét, de még a támogatható terület (44,6) is majdnem kétszerese a Natura 2000 terület kiterjedésének. Figyelembe véve, hogy művelési ág szerint a terület 67%-a gyeppel, a Natura 2000 jogcímen járó terület alapú támogatások potenciálja nagynak nevezhető, főképp, ha figyelembe vesszük, hogy a magántulajdon aránya 90% körüli. Ennek ellenére a terület körülbelül 30%-nyi megjelenésében is gyeppel borított területének csak

közel a harmadán vesz fel a gazdálkodó ilyen jellegű támogatást, ami a lehetségeshez képest kedvezőtlennek nevezhető.

### **3.3.1.2. Javasolt agrártámogatási rendszer**

#### *Gyepgazdálkodás*

Gyepknél a területalapú támogatáson kívül az agrár-környezetgazdálkodási célprogramok támogatása esetén javasolt az extenzív gyepgazdálkodás vagy az ökológiai gyepgazdálkodás célprogramokat igénybe venni.

A jelenlegi támogatási rendszer a legeltetés esetére kötelezően előíró tisztító kaszálás, és a kaszálás esetére előíró, legalább évi kétszeri kaszálás esetében egyértelműen ellentétesek a természetvédelmi érdekekkel. Mindkettő fajszegény, bár agrotechnikai szempontból ápoltnak tűnő kaszálók kialakulását eredményezi, ami gyökeresen ellentétes a Natura 2000 célkitűzésekkel. A kaszálatlanul maradó terület kijelölésénél általában a parcella szélét javasolják, az ellenőrizhetőség és a tényleges hatásosság azonban ezt nem indokolja, legalább ilyen létjogosultsága van a parcella közepi lábón hagyott növényzetnek is.

A javasolt változtatás mind az extenzív, mind az ökológiai legeltetés esetén, a magas természetességű gyepknél, a kaszálás kötelező voltának eltörlése, az extenzív és ökológiai kaszáláskor az évi kétszeri kaszálás tiltása, kivéve, ha egyeztetés történik a terület természetvédelmi kezelőjével, a működési terület szerint érintett nemzeti park igazgatósággal.

### **3.3.2. Pályázati források**

A területen jelenleg futó vagy tervezett természetvédelmi célú pályázat nincsen.

A terület értékeinek fenntartásához, fejlesztéséhez vagy bemutatásához különböző pályázati források is elérhetőek, de a jellemzően nagyobb kaliberű pályázatokhoz illeszkedő források (KEOP, LIFE+) ekkora terület esetén nem aknázhatók ki gazdaságosan. Ez alól kivételt jelenthetnek olyan összetett pályázati projektek, melyeknek a szóban forgó terület kisebb részelemét jelentené.

A terület méretéhez mérten és a természetvédelmi szempontok érvényesítéséhez is elegendőek az előző pontban felsorolt támogatási formák, melyek teljes kihasználásával gyakorlatilag az összes kitűzött természetvédelmi cél elérhető.

### **3.3.3. Egyéb**

A tervezési területre vonatkozóan egyéb kezelési javaslat nem merült fel.

### 3.4. A terv egyeztetési folyamatának dokumentációja

#### 3.4.1. Felhasznált kommunikációs eszközök

A projekttervben elfogadottak szerint a következő kommunikációs eszközök elvégzése volt várható:

- **jegyzőkönyvezett terepbejárás** (önkormányzati hirdetemény illetve közvetlen megkeresés alapján az érintettek és érdeklődők az ügyfél vezetése mellett megtekintik a területet és megismerik az alapvető értékeket, célokat, emellett egyeztetésre is lehetőség nyílik)

**megvalósulása:** A terv egyeztetési változatának bemutatásakor eleve csekély érdeklődés mutatkozott, a jelen lévők nem tartottak igényt a fórum után tervezett terepi bejárás megtartására

- **falufórum** (részletes beszámoló a lakosság, az érintett gazdálkodók, és más érintettek számára a fenntartási terv készítésének addigi eredményeiről, véleménynyilvánítás biztosítása)

**megvalósulása:** 2013. július 24-én került megtartásra a fórum, ahol a részvétel sajnálatos módon csekély volt, hárman jelentek meg. A fórumon bemutatásra került a terv, a felmerülő kérdéseket pedig megvitatták a jelen lévők. Az eseményről jelenléti ív és jegyzőkönyv készült.

- **önkormányzati közzététel**, (a fenntartási terv eredményeinek elérhetősége, a mind szélesebb körű ismertség, nyilvánosság és véleménynyilvánítás biztosítása);

**megvalósulása:** Az önkormányzatoknak a fórummal kapcsolatosan küldött megkeresés alapján önkormányzati hirdetemények kerültek elhelyezésre a hivatalokban a megfelelő tartalommal, 2 önkormányzat helyiségében, mely tartalmazta a terv elérhetőségét, a konzultáció lehetőségét és meghívást a fórumra, bejárásra.

- **érintettek tájékoztatása** levélben vagy e-mailban történő megkeresése.

**megvalósulása:** A következő fejezetben felsorolt 11 címzett számára a tájékoztató és egyeztető fórumra szóló meghívó kiküldésre került

- **weboldal fenntartása** aktuális információkkal és az elkészült anyagokkal

**megvalósulása:** a terv készítése során folyamatosan kerültek fel az elkészülő anyagok a <http://ddnp.nemzetipark.gov.hu/natura-2000-fenntartasi-tervek> webcímrre a megfelelő alfejezet alá, legkésőbb az egyeztetésre szóló meghívások kiküldéséig, hogy az érdeklődők onnan előzetesen letölthessék és így a fórumra tájékozottan érkezhessenek.

#### 3.4.2. A kommunikáció címzettjei

címzett	érintettség
Közép-Dunántúli Környezetvédelmi és Természetvédelmi Felügyelőség	Natura 2000 területen illetékességi vagy működési területtel rendelkező területi államigazgatási szerv
Közép-Dunántúli Vízügyi Igazgatóság	Natura 2000 területen illetékességi vagy működési területtel rendelkező területi államigazgatási szerv
Pécsi Bánykapitányság	Natura 2000 területen illetékességi vagy működési területtel rendelkező területi államigazgatási szerv



	szerv
Baranya megyei Kormányhivatal Erdészeti Igazgatóság	Natura 2000 területen illetékességi vagy működési területtel rendelkező területi államigazgatási szerv
Hógyészi erdészet	gazdálkodó
Pincehelyi Erdészet	gazdálkodó
Donát Völgye Vadászegylet	egyéb területhasználó
Gyönki Önkormányzati Hivatal	települési önkormányzat
Szakadati Önkormányzati Hivatal	települési önkormányzat
Magyar Madártani és Természetvédelmi Egyesület Szekszárdi Helyi Csoport	érintett helyi civil szervezet
Tolna Megyei Természetvédelmi Alapítvány	érintett helyi civil szervezet

### 3.4.3. Egyeztetés hatósági és területi kezelő szervekkel

Kommunikációs címzett	Alkalmazott eszköz	Visszajelzett?	Hogyan?	Beépült a tervbe?	Hogyan?
Közép-Dunántúli Környezetvédelmi és Természetvédelmi Felügyelőség	Levélben értesítés, tájékoztatás és meghívás fórumra	Igen	Levélben, egyetért	-	-
Közép-Dunántúli Vízügyi Igazgatóság	Levélben értesítés, tájékoztatás és meghívás fórumra	nem	-	-	-
Pécsi Bányakapitányság	Levélben értesítés, tájékoztatás és meghívás fórumra	Igen	Levélben, egyetért	-	-
Baranya megyei Kormányhivatal Erdészeti Igazgatóság	Levélben értesítés, tájékoztatás és meghívás fórumra	nem	-	-	-
Hógyészi erdészet	Levélben értesítés, tájékoztatás és meghívás fórumra	nem	-	-	-
Pincehelyi Erdészet	Levélben értesítés, tájékoztatás és meghívás fórumra	nem	-	-	-
Gyönki Vadásztársaság	Levélben értesítés, tájékoztatás és meghívás fórumra	nem	-	-	-
Donát-Völgye	Levélben értesítés,	nem	-	-	-

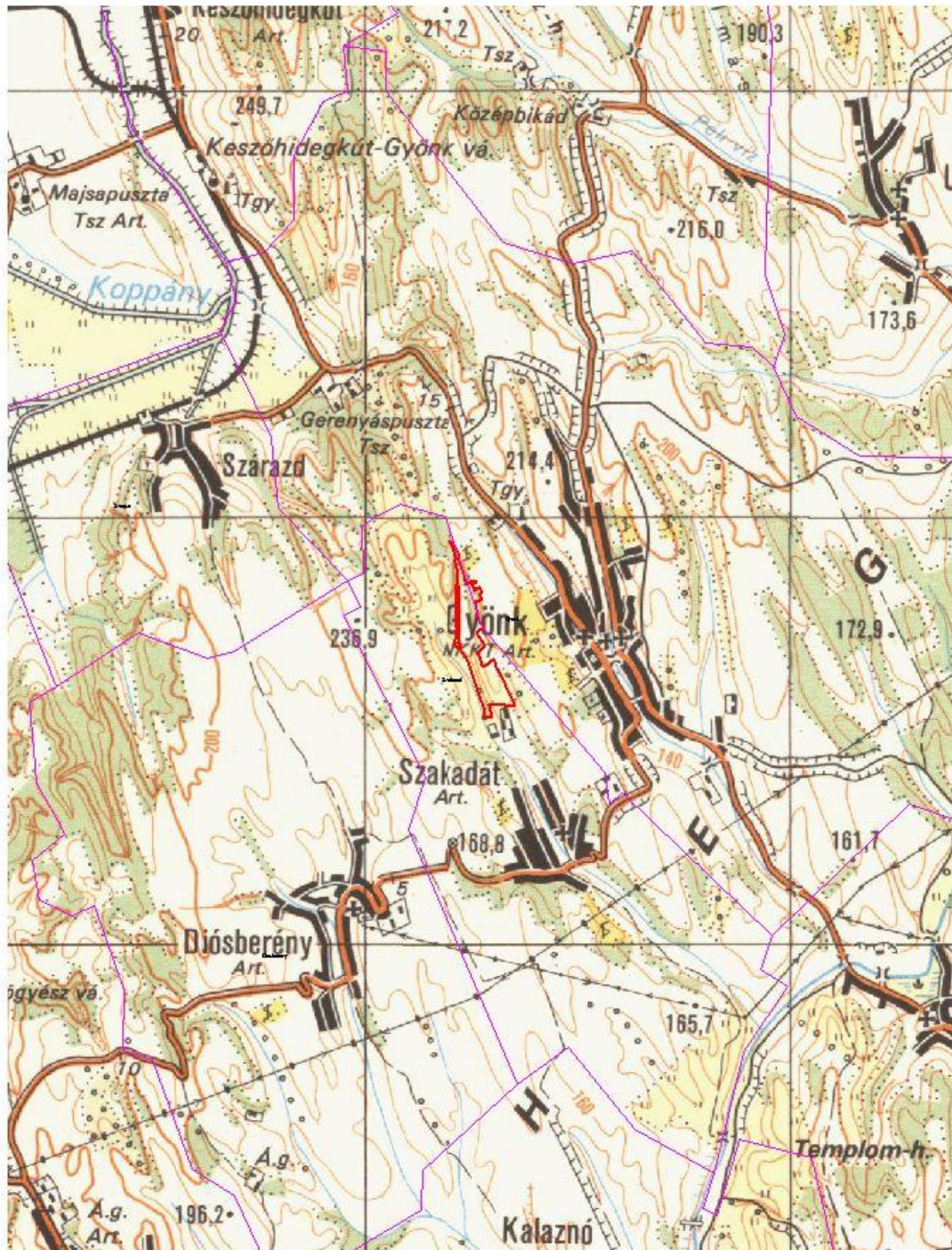
Vadászegylet	tájékoztatás és meghívás fórumra				
Szakadati Önkormányzati Hivatal	Levélben értesítés, tájékoztatás és meghívás fórumra	nem	-	-	-
Magyar Madártani és Természetvédelmi Egyesület Szekszárdi Helyi Csoport	Levélben értesítés, tájékoztatás és meghívás fórumra	nem	-	-	-
Tolna Megyei Természetvédelmi Alapítvány	Levélben értesítés, tájékoztatás és meghívás fórumra	igen	írásban	igen	Tervkészítésben

### **3. Térképek**

3.1. A terület áttekintő térképe

3.3. Az élőhelyek térképe

A HUDD2002 Szakadati löszgyepek kJT  
átekintő térképe  
M 1:50 000




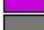
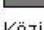


Térkép készítés: 2013  
Alaptérkép: M 1: 100 000 topográfiai alaptérkép

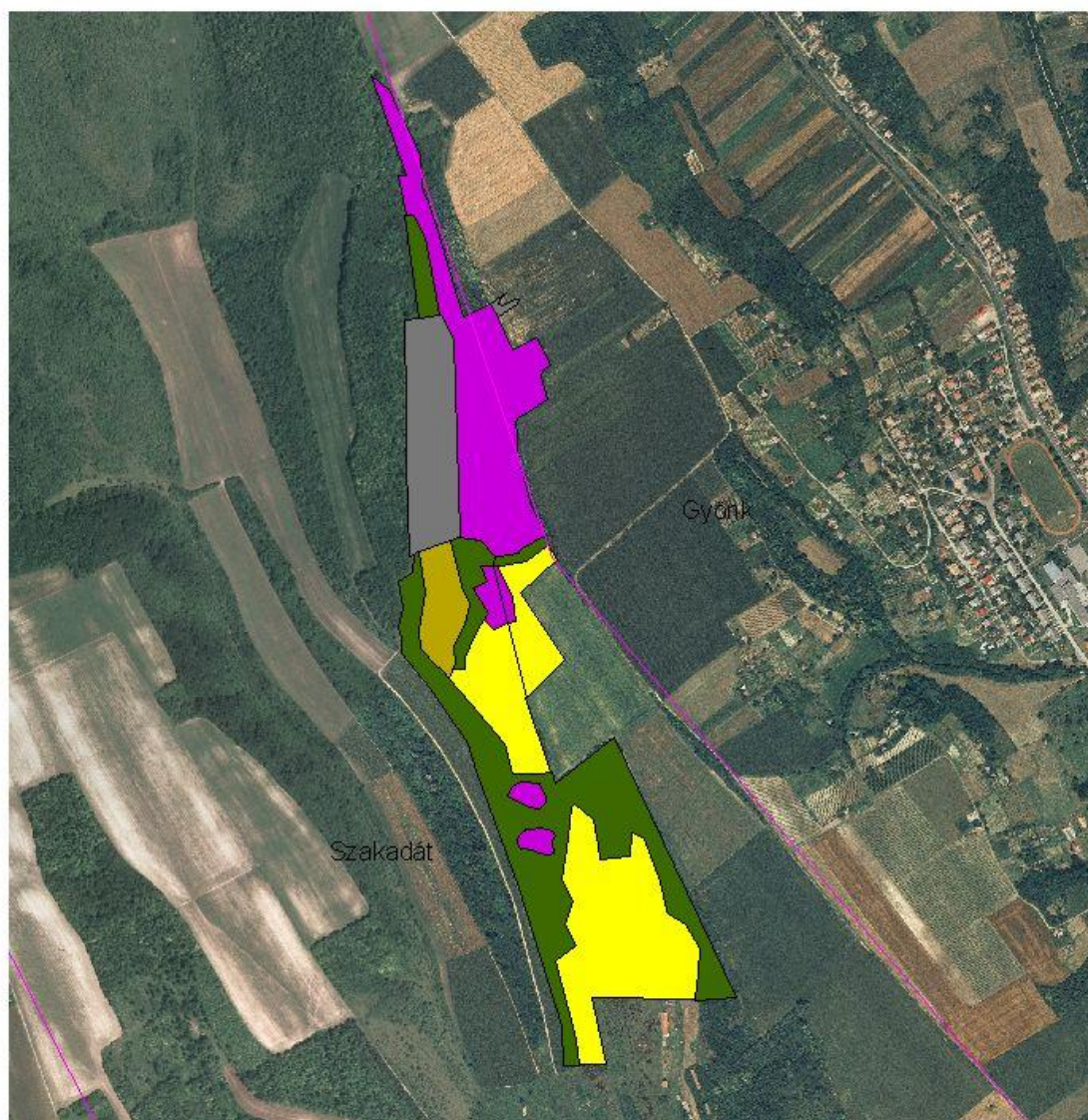


# A HUDD20022 Szakadati löszgyepek kJT élőhelytérképe M 1:10 000

## Élőhelytípusok

-  H5a - Löszgyepek, kötött talajú sztyeprétek (6250)
-  OB - Jellegtelen üde gyepek
-  P2b - Galagonyás-kökényes-borókás cserjések
-  S6 - Nem őshonos fajok spontán állományai
-  T1 - Egyéves, intenzív szántóföldi kultúrák

## Közigazgatási határok



Térkép készítés: 2013  
Alaptérkép: Magyarország légifelmérése 2005



200 0 200 400 Meters